



UTSKOGENS NATURRESERVAT

Beslut och skötselplan

SAMRÅDSHANDLING 2026-04-29

Dnr NTN-2026-00167

Dnr KFKS XXXX/XXX

Förslag till beslut om bildande av Utskogens naturreservat i Nacka kommun

Nacka kommuns förslag till beslut

Nacka kommun beslutar med stöd av 7 kap. 4 § miljöbalken att förklara det område som avgränsats på bifogad karta (bilaga 1) som naturreservat. Reservatets namn ska vara Utskogens naturreservat.

Med stöd av 3 § förordningen (1998:1252) om områdesskydd enligt miljöbalken m.m. fastställer Nacka kommun bifogad skötselplan (bilaga 3) med mål, riktlinjer och åtgärder för reservatets skötsel och förvaltning. Förvaltare för naturreservatet ska vara Nacka kommun, natur- och trafiknämnden, i enlighet med 2 § förordningen om områdesskydd enligt miljöbalken m.m. Miljö- och stadsbyggnadsnämnden är tillsynsmyndighet.

Beslutet riktar sig till allmänhet, fastighetsägare och innehavare av särskild rätt, vars rättigheter att använda mark- och vattenområden inom reservatsområdet berörs.

Uppgifter om reservatet

Namn	Utskogens naturreservat
Kommun	Nacka
Naturvårdsregister-ID	XXXX
Socken	Nacka
Naturgeografisk region	Svealands sprickdalslandskap (24)
Läge	Reservatet ligger fem kilometer nordost om Sickla.
Fastigheter inom området	Del av Sicklaön 40:13
Fastighetsägare	Nacka kommun
Areal	38,2 hektar varav 35,3 hektar land

Syftet med naturreservatet

Syftet med naturreservatet är att bevara biologisk mångfald och värdefulla naturmiljöer. Områdets gamla hållmarkstallskog, klippbranter, ädellövsmiljöer och orörda kust ska skyddas och bevaras. Syftet är också att bevara och utveckla områdets möjligheter till ett rikt och varierat friluftsliv i värdefull natur.

Syftet ska uppnås genom att skogen i huvudsak får utvecklas fritt. På vissa platser genomförs naturvårdande skötsel såsom friställning av ädellövträd och gammal tall. Stamtäta grupper med löv och yngre barrträd glesas ut vid behov och död ved skapas. Friluftslivet i området ska gynnas genom information och anläggning av enklare friluftsanordningar. Vid behov sker utmärkning av stigar och leder samt värdefulla platser ur natur- och kultursynpunkt. Upplevelsevärden i form av skogskänsla och utblickar ska bevaras och möjligheter till aktiviteter såsom klättring och vandring ska säkerställas. Vidare ska områdets kulturlämningar vårdas och bevaras.

Föreskrifter

För att tillgodose syftet med reservatet beslutar Nacka kommun med stöd av 7 kap. 5, 6 och 30 §§ miljöbalken samt 22 § förordningen (1998:1252) om områdesskydd enligt miljöbalken m.m. att nedan angivna föreskrifter ska gälla i reservatet.

A. Föreskrifter med stöd av 7 kap. 5 § miljöbalken om inskränkningar i rätten att använda mark- och vattenområde

Undantag från föreskrifterna anges i punkt D nedan.

I naturreservatet är det förbjudet att:

1. avverka eller skada träd och buskar eller utföra annan skoglig åtgärd,
2. ta bort eller upparbeta dött träd eller vindfälle,
3. gräva, spränga, borra, schakta, dika, utfylla, tippa eller utföra annan mekanisk markbearbetning,
4. uppföra byggnad, mast, torn, stängsel eller annan anläggning, undantaget tillfällig stängsling i samband med tävlingar och kursverksamhet eller för områdets skötsel,
5. anlägga väg, parkeringsplats, campingplats eller uppställningsplats för fordon eller båtar,
6. anlägga mark- eller luftledning,
7. kalka, använda kemiska eller biologiska bekämpningsmedel eller gödselmedel,
8. införa för området främmande växt- eller djurarter,
9. anlägga ny belysning,

10. anordna upplag, inklusive snöupplag, annat än tillfälligt i samband med reservatets skötsel,
11. sätta upp skylt, affisch eller liknande annat än tillfälligt.

B. Föreskrifter med stöd av 7 kap. 6 § miljöbalken om skyldighet att tåla visst intrång

Markägare, arrendatorer och annan innehavare av särskild rätt till marken förpliktigas att tåla följande anordningar och åtgärder för att tillgodose syftet med reservatet:

1. utmärkning av reservatets gräns samt uppsättning av reservatsskyltar och övriga upplysningsskyltar,
2. natur- och kulturmiljövårdande skötsel såsom gallring, röjning, frihuggning, ringbarkning, randbarkning, kvarlämnande och skapande av död ved samt slätter och klippning av gräsytor, eller liknande åtgärder,
3. anläggning och underhåll av anordningar för friluftslivet såsom parkeringsplats, cykelställ, soptunna, eldplatser, vindskydd, sittplatser, spänger, trätrappor eller liknande anordningar,
4. markering och underhåll av vandringsstigar samt underhåll av befintlig grusad motionsslinga. Stigar som utsätts för hårt slitage kan förstärkas med flis,
5. underhåll av kulturhistoriska lämningar,
6. åtgärder i syfte att minska utbredning samt förebygga etablering och spridning av invasiva eller främmande arter,
7. undersökningar av växt- och djurlivet samt övriga förhållanden avseende naturmiljö, kulturmiljö och friluftsliv i reservatet,
8. åtgärder för att eftersträva naturlig hydrologi, till exempel igenläggning och pluggning av diken, samt underhåll av dämmen,
9. fällning eller kapning av träd som utgör risk för skada på människor eller egendom. Träd som fallit över väg eller stig får kapas och hindrande stamdelar flyttas. Åtgärdade träd lämnas inom naturreservatet.

Åtgärderna beskrivs närmare i gällande skötselplan.

C. Ordningsföreskrifter med stöd av 7 kap. 30 § miljöbalken

Föreskrifter under punkt C gäller såväl allmänheten som markägare och innehavare av särskild rätt. Undantag från föreskrifterna anges i punkt D nedan.

I naturreservatet är det förbjudet att:

1. borra, hacka, spränga, rista, gräva, måla eller på annat sätt skada berg, jord, sten eller kulturlämning,

2. fälla eller skada såväl levande som döda träd och buskar samt ta grenar och kvistar från marken i syfte att använda som ved eller bränsle,
3. skada vegetationen genom att gräva upp växter eller ta bort mossor, lavar eller vedlevande svampar,
4. övernatta mer än två dygn i följd,
5. på land framföra motordrivet fordon utanför befintlig väg,
6. göra upp eld annat än på anvisad eldplats. Medhavd grill, som inte är av engångskaraktär och som placeras så att den inte skadar underlaget, får användas i reservatet även utanför anvisad plats,
7. medföra okopplad hund, undantaget vid träning, tävling eller kurser inom ramen för organiserad hundverksamhet,
8. sätta upp skylt, affisch eller liknande annat än tillfälligt i samband med organiserad friluftsverksamhet. Snitslar, orienteringsskärmar och tipsfrågor får sättas upp om dessa avlägsnas efter avslutat arrangemang,
9. använda träd för firning i samband med klättring,

Utan naturreservatsförvaltarens tillstånd är det förbjudet att:

10. anlägga ny klätterled på befintliga klätterklippor,
11. anordna tävlingar i skogsmark för mer än 150 deltagare.

D. Undantag från föreskrifterna

Föreskrifterna under A och C ovan ska inte utgöra hinder för följande:

1. reservatsförvaltaren eller den som förvaltaren utser får utföra de åtgärder som behövs för reservatets skötsel och som anges i föreskrifterna B1-B11,
2. innehavare av ledning får utföra normalt underhåll av befintlig ledning och ledningsgata i samråd med reservatsförvaltaren,
3. innehavare av ledning får utföra akut reparation av ledning för fel som behöver åtgärdas omedelbart när situationen uppstår. Reservatsförvaltaren ska då så snart som möjligt informeras om åtgärderna. Naturhänsyn ska tas så långt det är möjligt,
4. pågående verksamheter och underhåll av befintliga anläggningar som omfattas av officialrätter eller inskrivna servitut,
5. underhåll av befintliga klätterleder. Det är tillåtet att byta bultar, borsta befintliga leder och rensa dem från lösa stenar. Det är även tillåtet att underhålla den befintliga traversen med fasta rep vid Huvudväggen vid Kärrdalen. Klätterklipporna är markerade på karta, bilaga 2.
6. provtagning och åtgärder för att minska läckage av miljöfarliga ämnen från deponin i zon A och vid utloppet mot Lilla Värtan. Om utredningar visar på behov av saneringsåtgärder ska dessa vara möjliga att genomföra. Värdefulla träd och brynmiljöer ska bevaras,

7. arrendatorer får köra motorfordon inom sina arrendeområden om det krävs för verksamheten.

Ovanstående undantag gäller reservatsföreskrifterna. Nacka kommun erinrar om att oavsett undantag kan prövning enligt annan lagstiftning eller andra bestämmelser i miljöbalken erfordras.

Upplysningar

Reservatsbeslutet gäller från den dag det vunnit laga kraft med undantag för de föreskrifter som meddelats med stöd av 7 kap. 30 § miljöbalken, vilka gäller omedelbart även om de överklagas.

Nacka kommun får meddela dispens från föreskrifterna enligt 7 kap. 7 § miljöbalken. Dispens får endast ges om det finns särskilda skäl.

Förutom naturreservatets föreskrifter gäller i området bland annat:

- Terrängkörningslagen (1975:1313) som reglerar körning i terräng med motordrivna fordon, även eldrivna. Till terräng räknas allt utanför vägmark, till exempel skogsmark, ångar, stränder, motionsspår, stigar och traktorvägar.
- Bestämmelserna i 16 § lagen (2007:1150) om tillsyn över hundar och katter om att hundar under tiden 1 mars - 20 augusti ska hindras från att springa lösa i marker där det finns vilt. Under övrig tid ska hunden hållas under sådan tillsyn att den hindras från att förfölja vilt, när den inte används vid jakt.
- Strandskyddsbestämmelserna enligt 7 kap. 15 § miljöbalken som omfattar stora delar av reservatet och gäller både på land och i vatten.
- Fridlysningsbestämmelserna. Alla vilda fåglar och däggdjur samt deras ägg, ungar och bon är fredade enligt jaktlagen (1987:259), med undantag för sådan jakt som är tillåten enligt samma lag. Fridlysningsbestämmelser för växter och djur finns även i 8 kap. miljöbalken och i artskyddsförordningen (2007:845).
- Kulturmiljölagen (1988:950), enskilda såväl som myndigheter ska visa hänsyn och aktsamhet mot kulturmiljön. Den som planerar eller utför ett arbete ska se till att skador på kulturmiljön undviks och begränsas.
- Förbud mot nedskräpning enligt 15 kap. 26 § miljöbalken.
- Allemansrätten som ger alla rätt att vistas i skog och mark men som också kräver att hänsyn tas till natur och djurliv. Observera att allemansrätten begränsas av de föreskrifter som gäller i reservatet.
- Under perioder av generellt eldningsförbud gäller detta även vid anordnade eldplatser i naturreservatet.

Skäl för beslutet

Beskrivning av området

Området präglas av ett dramatiskt kustlandskap med storskaliga sprickdalsformationer och mäktiga förkastningsbranter. Huvuddelen av området utgörs av gammal hållmarkstallskog med många träd som är över 200 år. Hållmarkerna höjer sig 40 till 60 meter över havet och stupar brant ner mot Lilla Värtan i väster. Mellan branterna finns svackor i terrängen med blandskog av tall, gran, asp, björk, ek och rönn. På sina ställen finns sumpdrag med permanenta vattensamlingar. Här finns också ädellövsmiljöer med en stor andel gamla träd av ek och lind där många träd har håligheter med mulm och det finns rikligt med död ved. Topografien gör att det finns gott om hållar, bergbranter och lodytor med god förekomst av lavar. I bergsbranterna ner mot vattnet finns stora områden med öppna, kuperade hållmarker i ett sydvänt läge samt stråk med kalkrik berggrund och en artrik flora. Vid Vikingsborg finns rester av sommarvillor som uppfördes på den senare delen av 1800-talet. Lämningar från denna tid märks på flera platser i reservatet, bland annat genom stensatta stigar som fortfarande är i gott skick.

Reservatet är rikt på strukturer och arter knutna till gamla träd, död ved och fuktiga lodytor. Ett stort antal arter har observerats. Bland annat tallticka (NT), vedticka (S), grovticka (S), reliktböck (NT, gnag/kläckhål), bronspraktbagge (NT, kläckhål), granbarkgnagare (S, gnag/kläckhål), mindre mörghorre (S, gnag/kläckhål), blompraktbagge (S, gnag/kläckhål), vedskivlav (NT), kolflarnlav (NT), klippfrullania (S), björksplintborre (S, gnag/kläckhål), lönnlav (S), blek stjärnmossa (S), hasselticka (S), ekticka (NT), rutsinn (NT), rödbrun blekspik (NT), traslav (S), bredbandad ekbarkböck (VU), skeppsvarvsflugan (NT) och brun guldbagge (S). I kalkrika partier återfinns arter såsom slätterfibbla (NT), tulkört, blodnäva, kungsmünta, svartbräken, hällebräken och kruskalkmossa (S).

Vattenområdet är artfattigt och har ett lägre naturvärde. Stränderna består till största delen av hållar men några mindre sand- och grusstränder förekommer. Bottnarna karakteriseras främst av hållar eller sten och block på sand och grus och är i huvudsak brant sluttande. Stränder och botten är kraftigt påverkade av erosionsskador från våg- och strömpåverkan från den hårt trafikerade farleden.

Naturreservatet är en del av Nacka-Värmdökilen och är i RUFSS 2050 utpekad som en grön värdekärna. Området kopplar samman de stora skogsområdena som utgör Skarpnäs naturreservat i Boo och Nyckelvikens naturreservat på Sicklaön. Reservatet är en del i spridningssambanden för gammal barrskog och ädellövskog i Nacka och mot Lidingö i norr.

Naturreservatet är betydelsefullt för de närboendes vardagsrekreation och är även ett populärt besöksmål för mer långväga besökare. Den varierade naturen med gammal skog och storslagna vyer erbjuder en mångfald av upplevelsevärden och möjligheter till aktiviteter. Flera stigar löper genom området och det finns även ett kort belyst motionsspår.

I reservatet finns en av Stockholmsområdets mest uppskattade klätterklippor som bland annat är frekvent besökt av barngrupper. Här finns även en lång historik av hundverksamhet med brukshundsklubb och hunddagis. Utsikten och mötet med havet är något som uppskattas av många och sommartid är bad från klipporna populärt. Rofyllighet lyfts också som en stor tillgång, även om området är välbesökt är det sällan någon trängsel. Naturområdet ansluter i söder till Nyckelvikens naturreservat, tillsammans skapar de båda naturreservaten ett större sammanhängande område för rekreation.

Ärendets beredning

I Nackas översiktsplan från 2012 fanns naturområdet med som ett utredningsområde för framtida naturreservat, då genom en utvidgning av Nyckelvikens naturreservat. Utredningsområdet togs bort i den reviderade översiktsplanen från 2018 där området anges som natur och större rekreatjonsområde. I kommunens nya översiktsplan som vann laga kraft i januari 2026 finns området återigen med som utredningsområde för skydd. Den 16 december 2024 tog kommunstyrelsen beslut om att utreda 31 områden för formellt skydd, inklusive detta område, inom ramen för det politiska uppdraget att skydda 30% av Nackas land- och sötvattensområden.

Inför bildandet av naturreservatet har naturvärdesinventeringar avseende land- och vattenområdena samt ett PM om kulturmiljön tagits fram. En digital medborgardialog har genomförts under hösten 2025. Dialog har också förts med arrendatorer och klätterföreningar som är aktiva i området. Arbetet med att ta fram ett förslag till beslut och skötselplan har skett under 2026.

Reservatets avgränsning

Reservatet ligger inom fastigheten Sicklaön 40:13. I norr följer reservatet, med en tre meter buffert, fastighetsgränsen mot Sicklaön 12:9 och 12:133. Vidare går gränsen längs med Utskogsvägen söderut, cirka fem meter från beläggningskant, samt på båda sidor om Apportvägen ner mot reservatparkeringen, cirka två meter från beläggningskant. Vid fastigheterna på Sten Stures väg hålls en minsta buffert på 10 meter från fastighetsgräns. I söder ansluter gränsen till Nyckelvikens naturreservat. Reservatet omfattar även ett cirka 20-25 meter brett vattenområde längs med kusten utanför riksintresset för sjötrafikstråk/farled.

Kommunens bedömning

Området har mycket höga naturvärden knutna till den gamla hållmarkstallskogen, ädellövsmiljöer med många gamla träd med håligheter och mulm samt branterna ner mot Lilla Värtan. Tillsammans skapar de olika biotoperna en unik och variationsrik miljö för flertalet artgrupper. Många rödlistade arter, signalarter och andra naturvärdsarter har observerats i reservatet. Området är även en grön värdekärna inom Nacka-Värmdökilen. Naturreservatet har höga värden för friluftslivet och utgör ett viktigt tätortsnära rekreatjonsområde. Det dramatiska landskapet är utmärkande för Nackas norra kust, med

storslagna vyer över Stockholms inlopp och goda förutsättningar för klättring. Området har ett rikt förgrenat stigsystem och nyttjas av många hundägare för promenader och träning. Lämningar från sommarvillor som etablerades under 1800-talets andra hälft med bland annat tillhörande stigsystem visar på områdets kulturhistoria.

En exploatering eller avverkning av området skulle innebära stora negativa konsekvenser för biologisk mångfald, de ekologiska spridningssambanden i Nacka-Värmdökilen samt för områdets rekreativa värden. Nacka kommun gör därför bedömningen att området bör skyddas som naturreservat. Inom reservatet finns reglerande, stödjande samt kulturella ekosystemtjänster. Ett skydd av området bidrar till att uppfylla miljö kvalitetsmålen *Ett rikt växt- och djurliv*, *Levande skogar* och *Begränsad klimatpåverkan* samt inriktningsmålet *Ett grönare Nacka med livskraftiga natur- och vattenmiljöer* i kommunens Klimat- och miljöprogram.

Förenlighet med översiktsplan, detaljplan och hushållningsbestämmelserna

Nacka kommun bedömer att ett naturreservat i det aktuella området är förenligt med vid tiden för beslutet gällande översiktsplan som vann laga kraft den 9 januari 2026. Större delen av området anges i markanvändningskartan som *natur- och friluftsområde*. En mindre del har markanvändningen *sammanhängande bostadsbebyggelse* som bland annat innehåller grönområden. Större delen av reservatet är i översiktsplanen utpekad som utredningsområde för formellt skydd. Inom området finns delar av stadsplanerna S30 från 1963 och S69 från 1970. Marken inom reservatet är planlagd som park eller plantering och park. Kommunen bedömer att reservatet inte strider mot gällande stadsplaner.

Inom reservatet gäller 300 meter strandskydd på land och 100 meter strandskydd i vatten. Nacka kommun bedömer att naturreservatet är förenligt med hushållningsbestämmelserna i 3 kap. miljöbalken. Reservatet omfattas av riksintresse för kulturmiljövården enligt 3 kap. 6 § miljöbalken. Kommunen bedömer även att ett naturreservat är förenligt med RUF5 2050.

Intresseprövning

Nacka kommun har i enlighet med 7 kap. 25 § miljöbalken gjort bedömningen att naturreservatet inte går längre i inskränkningen av enskilds rätt att använda mark och vatten än vad som krävs för att syftet med skyddet ska tillgodoses.

Hur man överklagar

Detta beslut kan överklagas hos Länsstyrelsen i Stockholms län, se bilaga 4.

Bilagor

1. Beslutskarta
2. Karta över klätterklippor
3. Skötselplan
4. Hur man överklagar

Beslutskarta



- Naturreservatsgräns
- Fastighetsytor
- Koordinatkryss (Sweref99 1800)
- Zon A (se föreskrift D6)
- Nyckelvikens naturreservat



Klätterklippor



SKÖTSELPLAN



Innehåll

A. Beskrivning av naturreservatet	3
Översiktlig beskrivning	3
Historisk och nuvarande markanvändning	4
Geologi och topografi.....	5
Biologiska bevarandevärden	5
Skogsmarken.....	5
Den marina miljön.....	6
Rödlistade arter, signalarter och andra naturvårdsarter.....	7
Värden för friluftslivet.....	11
Byggnader, anläggningar och servitut.....	11
B. Plandel	12
Övergripande mål och skötsel.....	12
Generella riktlinjer.....	12
Skötselområden	12
1. Hällmarkstallskog och branter	12
2. Blandskog.....	14
3. Lövskog.....	15
4. Ädellövskog.....	16
5. Öppen mark	18
6. Marin miljö	18
Friluftsliv och anordningar för besökare.....	19
Jakt & fiske	22
Utmärkning av reservatets gräns.....	22
Dokumentation och uppföljning.....	23
Revidering	23
Källförteckning	24
Karta skötselområden.....	25
Karta friluftsanordningar.....	26

A. Beskrivning av naturreservatet

Biotoper

Skogsmark	33,7 hektar
- <i>Blandskog</i>	3,1 hektar
- <i>Hällmarkstallskog & branter</i>	22,5 hektar
- <i>Lövskog</i>	5,5 hektar
- <i>Ädellövskog</i>	2,6 hektar
Öppen mark	1,6 hektar
Vattenområde	2,9 hektar

Natura 2000-naturtyper

- 1230 – *Vegetationsklädda havsklippor*
- 8210 – *Kalkbranter*
- 8220 – *Silikatbranter*
- 8230 – *Hällmarkstorräng*
- 9010 – *Västlig taiga*
- 9020 – *Nordlig ädellövskog*
- 9190 – *Näringsfattig ekskog, restaureringsmark*

Bevarandevärden

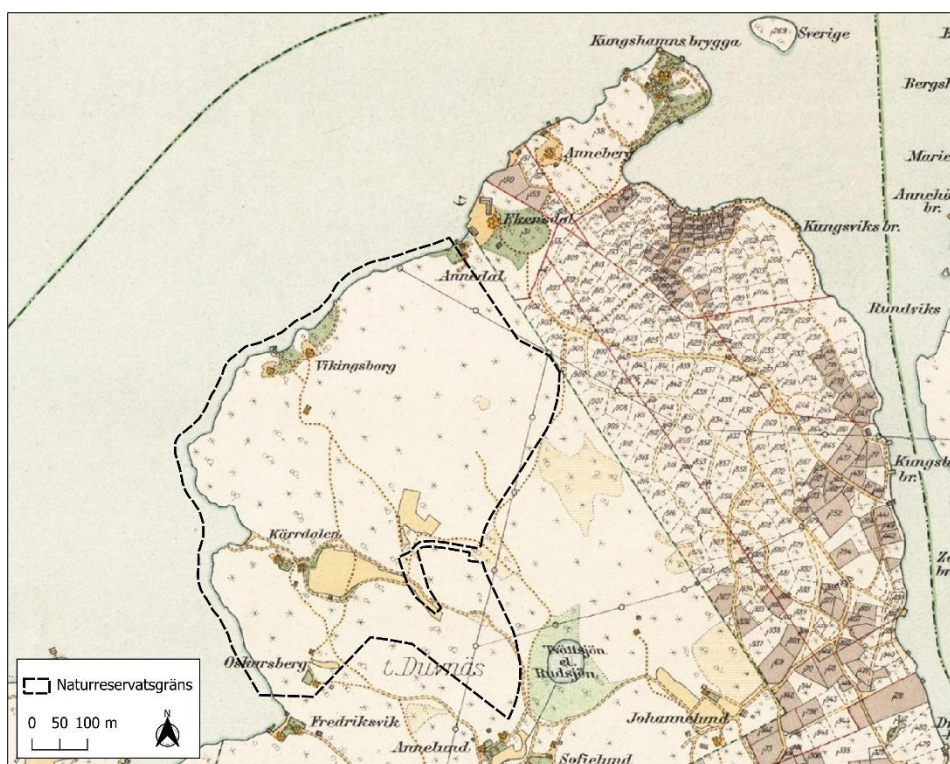
Biotoper	Hällmarkstallskog, ädellövskog och bergbranter
Arter/grupper	För biotoperna förekommande rödlistade arter, signalarter och typiska arter.
Strukturer/funktioner	Gamla träd, senvuxna träd, död ved, hålträd med mulm, sumpdråg, fuktiga lodytor, variation av stensubstrat och områden med varmt mikroklimat.
Kulturhistoria	Lämningar från sommarvillor, stensatta stigar mm från 1800-talets senare hälft. Fartyglämning.
Friluftsliv	Upplevelser av äldre skog, storslagna vyer över Stockholms inlopp, klättring, promenader.

Översiktlig beskrivning

Naturreservatet ligger i det nordöstra hörnet av Sicklaön, cirka fem kilometer öster om Sickla. Området består främst av gammal hällmarkstallskog med en lång kontinuitet och som är opåverkad av skogsbruk. I norr mot Lilla Värtan stupar branta klippor ner mot vattnet och där finns en rik variation av hällmarker. Här finns också en mindre ädellövskog med en stor förekomst av hålträd, framför allt av ek och lind. Ett stort antal rödlistade arter och signalarter knutna till dessa miljöer har påträffats i området. Reservatet är välanvänt och är ett populärt friluftsområde för exempelvis klättrare och närboende och har även en stark prägel av brukshundsklubbens verksamhet i området. Reservatet är cirka 38,2 hektar stort.

Historisk och nuvarande markanvändning

Fram till slutet av 1700-talet hörde hela Sicklaön till Danviks hospital och gårdarna Stora Sickla, Järta, Skuru och Duvnäs var arrendegårdar med rätt att bruka skogen. När gårdarna sedan fick privata ägare fortsatte skogen att brukas gemensamt fram till en skogsdelening år 1825. Duvnäs gård tilldelades ett större skogsskifte i Skuruområdet, långt från gårdens inägomarker, en utskog i enlighet med en äldre lantmäteriterm och senare fick området namnet Duvnäs utskog.



Figur 1. Duvnäs utskog med villabebyggelsen. Bladet Blockhusudden från Plankarta över Stockholm stad med omnejd. Generalstabens Litografiska Anstalt 1923.

Norra delen av utskogsområdet var obebyggd fram till sommarvillaepoken under den senare delen av 1800-talet, då den regelbundna ångbåtstrafiken gjorde det avskilda men natursköna läget, den karga skärgårdsnaturen och den friska luften tillgänglig för sommargäster. Vid kusten vid Vikingsborg där stranden är något flackare mellan bergsbranterna uppfördes tre sommarvillor på 1870 till 1880-talet. Villorna beboddes av sommargäster fram till 1950 till 1970-talet och revs därefter.

Bebyggelse uppfördes även i södra delen av området där markerna var något flackare och låg i anslutning till äldre ängs- och hagmarker. Kärrdalen var en mindre gård eller torp med två byggnader i anslutning till en trädgård. Även Kärrdalen anlades på 1870 till 1880-talet. Här fanns möjligheter till odling och till gården hörde två mindre åkerytor. Bebyggelsen revs

på 1950 till 1960-talet och den tidigare odlingsmarken blev en av Nacka kommuns deponier. När deponin inte längre var aktiv började området i slutet av 70-talet användas av Nacka brukshundsklubb som har sina övningsbanor på platsen.

I ett högt läge intill en klippa med utsikt mot Nyckelvikens naturreservat uppfördes en mindre sommarvilla, Oskarsberg, på 1870 till 1880-talet. Villan revs i slutet av 1950-talet efter skadegörelse. Även vid Oskarsberg fanns en mindre odlingsyta som idag används som fotbollsplan.

I reservatet saknas kända fornlämningar på land vilket visar att förutom den korta epoken med sommarvillor har området historiskt varit en utmark som nyttjats för virkesuttag och skogsbete. Husgrunder och andra lämningar efter sommarvillorna är inte registrerade i fornlämningsregistret, men de omfattas av kulturmiljölagens hänsynsbestämmelser. I motsats till land är vattenområdena vid kusten rika på fartyglämningar. Ett tiotal lämningar är registrerade längs farleden utanför reservatet. Inom området, i viken vid Kärrdalen finns en fartyglämning på 9-12 meters djup, L2023:3696, från en klinkbyggd segelbåt. Lämningen är cirka 20x7 meter stor.

Geologi och topografi

Landskapet utmed Nackas norra kust karaktäriseras av en mäktig förkastningsbrant som i norr avgränsas av Lilla Värtan. Reservatet är en del i ett större sprickdalslandskap med branta bergsvägg, höga och släta berghällar och klättrande grönska. Området sluttar brant ner mot vattnet och högsta punkten är drygt 60 meter över havet. Berget består till största delen av urberg och jordlagren är tunna. Små områden med svallgrus förekommer vid Vikingsborg, Oskarsberg och Kärrdalen. I den södra delen av reservatet löper en dalgång i öst-västlig riktning. Jordarterna består där av lera och området har tidigare odlats. Lövträden växer i kanten av den tidigare odlingsmarken samt i flackare partier. Landskapet är präglad av inlandsisens forna utbredning och avsmältning, tydliga spår finns bland annat i form av jättegrytor uppe på berghällarna.

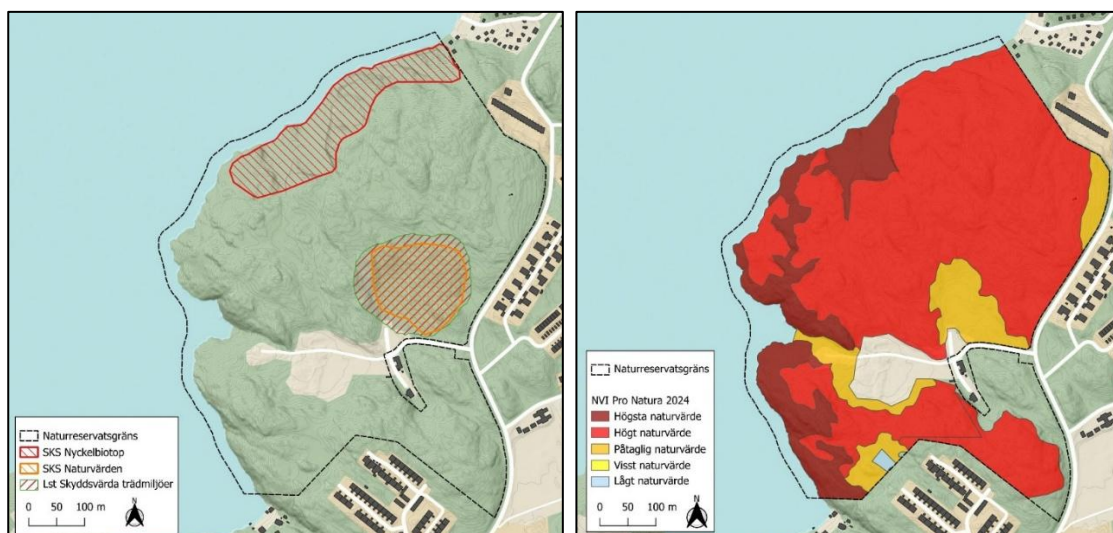
Biologiska bevarandevärden

Skogsmarken

Reservatet utgörs till största delen av gammal hällmarkstallskog med lång kontinuitet. Området är kuperat och på höjderna förekommer berg i dagen och träden är senvuxna. I svackor med djupare jordlager finns ett större inslag av gran och olika lövträd. Lövträd och brynmiljöer finns också kring den öppna marken i söder, norr om Apportvägen, vid Oskarsberg och Vikingsborg. Vid det senare finns en nordvänd gammal ädellövskog med ek, lind och hassel där träden står inväxta och det finns gott om död ved och hålträd. I branterna ner mot Lilla Värtan breder öppna hällmarker ut sig som på sina ställen stupar brant ner mot havet. Fuktiga partier med bland- och lövskog finns spridd i området.

Skogsmiljön i reservatet är rik på strukturer som gamla träd, lågor, högstubbar, hålträäd, sumpdråg och fuktiga lodytor. I branterna finns en stor variation på stensubstrat, områden med varmt mikroklimat samt stråk med kalkrik berggrund.

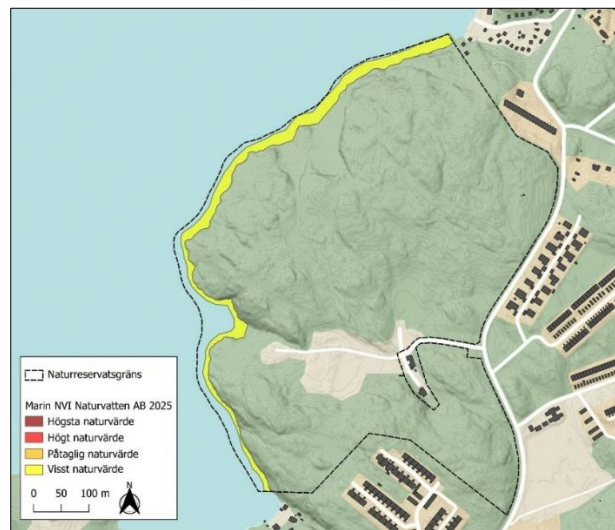
Inom reservatet finns en nyckelbiotop (bergbrant) samt ett objekt med naturvärde (lövskogslund/hagmarksskog) som identifierats av Skogsstyrelsen. Länsstyrelsen har också pekat ut området norr om parkeringen som skyddsvärd trädmiljö (figur 2). Större delen av reservatet har högt eller högsta naturvärde (figur 3) och flera natura2000-naturtyper har identifierats. Naturreservatet är en viktig del i regionala och lokala spridningssamband. Ädellövsmiljön vid Vikingsborg kopplar samman med Nyckelviken i väster och Kungshamn i öster. De ingår tillsammans i ett regionalt spridningsstråk för ädellöv som sträcker sig längs med Nackas norra kust och vidare söderut mot Tollare naturreservat. Ädellövsmiljöerna är en del av en värdestrakt som omfattar Lidingö i norr till Tyresö i söder. Naturreservatet ingår även i spridningssamband för arter knutna till gammal barrskog och sammanlänkar framför allt Nyckelviken med Skarpnäs naturreservat.



Figur 2 (till vänster). Nyckelbiotop och objekt med naturvärde (Skogsstyrelsen) samt en skydds-värd trädmiljö (Länsstyrelsen i Stockholm). Figur 3 (till höger). Naturvärdesinventering, utförd av Pro Natura 2024. Större delen av reservatet har högsta eller högt naturvärde. Områden som saknar klassning är inte inventerade.

Den marina miljön

På grund av våg- och strömpåverkan från farledens båttrafik är den marina miljöns tillstånd kraftigt nedsatt. Båttrafiken har orsakat erosionsskador på stränder och bottnar och miljön är också påverkad av övergödning. Salthalten är tidvis låg till följd av tillförsel av sötvatten från Mälaren. Sand- och grusstränderna saknar övervattensvegetation och på grund av den våg- och strömpåverkade miljön i kombination med hårda bottnar finns heller inte förutsättningar för undervattensväxter att etablera sig. Lek- och uppväxtområden för fisk saknas.



Figur 4. Marin naturvärdesinventering på översiktlig nivå, utförd av Naturvatten i Roslagen AB 2025.

Rödlistade arter, signalarter och andra naturvårdsarter

En stor mängd rödlistade arter, signalarter och andra naturvårdsarter har observerats i reservatet, dessa anges i tabell 1 nedan.

Tabell 1. Rödlistade arter (2025 års rödlista), signalarter och andra naturvårdsarter som observerats i reservatet. Fynden kommer från Pro Naturas naturvärdesinventering 2024 samt från Artportalen. Rödlistekategorier: nationellt utdöd RE, akut hotad CR, starkt hotad EN, sårbar VU, nära hotad NT, kunskapsbrist DD. Signalarter (S) kan vara vanliga men de indikerar värdefulla miljöer där rödlistade och andra skyddsvärda arter förekommer. Skyddade arter enligt artskyddsförordningen (AF§).

Svenskt namn	Vetenskapligt namn	Rödlistad art, signalart (S), skyddad art (AF§)
FÅGLAR Alla arter är fridlysta enligt 4 § AF.		
Grönsångare	<i>Phylloscopus sibilatrix</i>	NT, AF§
Gärdsmyg	<i>Troglodytes troglodytes</i>	AF§
Nattskärra	<i>Caprimulgus europaeus</i>	AF§
Näktergal	<i>Luscinia luscinia</i>	AF§
Rödhake	<i>Erithacus rubecula</i>	AF§
Silltrut	<i>Larus fuscus</i>	NT, AF§
Spillkråka	<i>Dryocopus martius</i>	AF§
Större hackspett	<i>Dendrocopos major</i>	AF§
Svartvit flugsnappare	<i>Ficedula hypoleuca</i>	AF§

Tofsmes	<i>Lophophanes cristatus</i>	AF§
Vitkindad gås	<i>Branta leucopsis</i>	AF§
Ärtsångare	<i>Curruca curruca</i>	AF§
INSEKTER		
Fjärilar		
Guldljusmott	<i>Pyrausta aurata</i>	
Skalbaggar		
Björksplintborre	<i>Scolytus ratzeburgii</i>	S, gnag/kläckhål
Blompraktbagge	<i>Anthaxia morio</i>	S, gnag/kläckhål
Bredbandad ekbarkbock	<i>Plagionotus detritus</i>	VU
Bronspraktbagge	<i>Buprestis haemorrhoidalis</i>	NT, kläckhål
Brun guldbagge	<i>Protaetia marmorata</i>	S
Granbarkgnagare	<i>Microbregma emarginatum</i>	S, gnag/kläckhål
Grön aspvedbock	<i>Saperda perforata</i>	Gnag/kläckhål
Mindre mörghor	<i>Tomicus minor</i>	S, gnag/kläckhål
Myskbock	<i>Aromia moschata</i>	S
Reliktbock	<i>Nothorbina muricata</i>	NT, gnag/kläckhål
Skeppsvarvsfluga	<i>Lymexylon navale</i>	NT
Åttafläckig praktbagge	<i>Buprestis octoguttata</i>	S
Steklar		
Blanksvart trämyra	<i>Lasius fuliginosus</i>	S
Brun trämyra	<i>Lasius brunneus</i>	
KÄRLVÄXTER		
Bergsslok	<i>Melica nutans</i>	
Blekstarr	<i>Carex pallescens</i>	
Blodnäva	<i>Geranium sanguineum</i>	
Blodrot	<i>Potentilla erecta</i>	
Blåsippa	<i>Hepatica nobilis</i>	S
Gaffelbräken	<i>Asplenium septentrionale</i>	
Getrams	<i>Polygonatum odoratum</i>	
Gökärt	<i>Lathyrus linifolius</i>	

Harmynta	<i>Clinopodium acinos</i>	
Hällebräken	<i>Woodsia ilvensis</i>	
Klofibbla	<i>Crepis tectorum</i>	NT
Kungsmynta	<i>Origanum vulgare</i>	
Slätterfibbla	<i>Hypochaeris maculata</i>	NT
Styvmorsviol	<i>Viola tricolor</i>	
Svartbräken	<i>Asplenium trichomanes</i>	
Sårläka	<i>Sanicula europaea</i>	NT, S
Tjärblomster	<i>Viscaria vulgaris</i>	
Tulkört	<i>Vincetoxocum hirundinaria</i>	
Vippärt	<i>Lathyrus niger</i>	NT
Vit fetknopp	<i>Sedum album</i>	
Vårspärgel	<i>Spergula morisonii</i>	
LAVAR		
Blanklav	<i>Eopyrenula leucoplaca</i>	
Citrinellav	<i>Arthrorhaphis citrinella</i>	
Flikbägarlav	<i>Cladonia caespiticia</i>	
Grynig blåslav	<i>Hypogymnia farinacea</i>	
Gulpudrad spiklav	<i>Calicium adpersum</i>	S
Lönnlav	<i>Bacidia rubella</i>	S
Kolflarnlav	<i>Carbonicola anthracophila</i>	NT
Korallav	<i>Sphaerophorus globulosus</i>	
Mossgroplav	<i>Diploschistes muscorum</i>	
Skuggklotterlav	<i>Gyrographa gyrocarpa</i>	
Snöbollslav	<i>Varicellaria haemisphaerica</i>	
Sotlav	<i>Acolium inquinans</i>	S
Traslav	<i>Scytinium lichenoides</i>	S
Tunn flarnlav	<i>Xylopsora friesii</i>	
Vedskivlav	<i>Hertelidea botryosa</i>	NT
Vårtig dynlav	<i>Micarea elachista</i>	NT
MOSSOR		

Blek stjärnmossa	<i>Mnium stellare</i>	S
Blåmossa	<i>Leucobryum glaucum</i>	S
Guldlockmossa	<i>Homalothecium sericeum</i>	S
Klippfrullania	<i>Frullania tamarisci</i>	S
Kruskalkmossa	<i>Tortella tortuosa s.lat.</i>	S
Långfliksmossa	<i>Nowellia curvifolia</i>	
Späd frullania	<i>Frullania fragilifolia</i>	S
SPINDLAR		
Alfavargspindel	<i>Alopecosa fabrilis</i>	
Ametistskimerspindel	<i>Micaria fulgens</i>	
SVAMPAR		
Ekticka	<i>Fomitiporia robusta</i>	NT
Grovticka	<i>Phaeolus schweinitzii</i>	S
Hasselticka	<i>Dichomitus campestris</i>	S
Klippkaka	<i>Dendrographa latebraeum</i>	
Kragjordstjärna	<i>Geastrum michelianum</i>	S
Lodytsklokter	<i>Lecanographa abscondita</i>	
Långskaftad ärgspik	<i>Microcalicium arenarium</i>	
Rutskinn	<i>Xylobolus frustulatus</i>	NT
Rödbrun blekspik	<i>Sclerophora coniophaea</i>	NT
Svavelticka	<i>Laetiporus sulphureus</i>	
Tallticka	<i>Porodaedalea pini</i>	NT
Timmerticka	<i>Amyloporia sinuosa</i>	
	<i>Taeniolella diploschistis</i>	Ny art för Sverige
Vedticka	<i>Fuscoporia viticola</i>	S
Ärgspik	<i>Microcalicium disseminatum</i>	
	<i>Japewia gyrophorica</i>	Ny för Södermanland

Värden för friluftslivet

Naturreservatet har höga värden för friluftslivet och utgör ett viktigt tätortsnära rekreativområde, inte minst för de närboendes vardagsrekreation men även som besöksmål för mer långväga besökare. Den varierade naturen med gammal skog och storslagna vyer erbjuder en mångfald av upplevelsevärden och möjligheter till aktiviteter. Vid en medborgardialog som genomfördes 2025 framkom att besökarna uppskattar lugnet, utsikten och känslan av orörd natur. Många besöker naturreservatet för att promenera, springa eller klättra. Även bad, svamp- och bärplockning och utflykter med familjen anges som vanliga anledningar till vistelse i området.

Området kan nås med bil och buss samt med cykel eller till fots för de närboende. Naturområdet ansluter i söder till Nyckelvikens naturreservat, tillsammans skapar de båda naturreservaten ett större sammanhängande område för rekreation.



Figur 5. Utsikt över klätterklippan, Huvndväggen, vid Kärrdalen.

Byggnader, anläggningar och servitut

Inom reservatet finns en belyst motionsslinga samt belysningsstolpar vid gräsplanen och parkeringen. I norr finns ett arrende för mast med tillhörande teknikbod. Delar av reservatet arrenderas också av Nacka Brukshundsklubb. Det finns flera servitut för ledningar samt ledningar utan tillhörande servitut. De öppna markerna väster om parkeringen utgörs av en gammal deponi. Utredningar och åtgärder kommer behövas för att säkerställa att miljöfarliga ämnen inte läcker från deponin. Saneringsåtgärder kan också bli aktuella inom delar av reservatet.

B. Plandel

Övergripande mål och skötsel

Det övergripande målet med skötseln är att uppfylla reservatets syfte. Detta ska uppnås genom att skogen i huvudsak får utvecklas fritt genom naturlig dynamik och naturliga processer. Gamla, grova träd kan friställas och stamtäta grupper av yngre träd glesas ut vid behov.

Generella riktlinjer

De skötselåtgärder som utförs genomförs i mindre skala på ett för naturen skonsamt sätt. Inom varje skötselområde specificeras hur reservatet ska skötas. Nedan listas några generella åtgärder och anvisningar som gäller i hela reservatet:

- Grova gamla ädellövträd och tallar samt presumtiva solitärer av dessa trädslag kan med fördel friställas.
- Död ved ska lämnas och kan även skapas där det är lämpligt, både stående och liggande.
- Sälg, rönn och bärande buskar ska gynnas.
- Skötselinsatser som kräver maskiner ska genomföras så att marktrycket blir så litet som möjligt och utförs när det är tjäle i marken eller under torra perioder för att minimera risken för markskador.
- Skötselinsatser ska genomföras på ett sådant sätt att kulturlämningar inte skadas.
- Skötselinsatser ska genomföras på ett sådant sätt att störning av djurlivet minimeras.
- Arter som är eller riskerar att bli invasiva, exempelvis jätteloka, blomsterlupin, vresros och kanadensiskt gullris, ska bekämpas på adekvat sätt.
- Det äldre gångsystemet används som grund för stigar i området. I första hand återskapas historiska stigar som försvunnit och nya stigar utan historisk koppling undviks.

Skötselområden

Naturreservatet är indelat sex skötselområden utifrån naturtyp och skötselbehov. Friluftsliv och anordningar för besökare har en egen beskrivning. Skötselområden och friluftsanordningar redovisas på kartor på sidorna 25-26.

I. Hällmarkstallskog och branter

Beskrivning

Området består till största delen av kuperad hällmarkstallskog med mycket gamla och senvuxna träd. Många av tallarna når åldrar över 200 år. Det finns en stor variation av berghällar och klippor och på nordvända lodytor finns gott om lavar som är beroende av en jämn och hög luftfuktighet. Död ved förekommer i måttlig mängd. Här finns många arter med högt signalvärde, bland annat arter knutna till gammal, död tallved eller fuktiga lodytor. Exempelvis har talticka, vedticka, grovticka, reliktböck (gnag/kläckhål), bronspraktbagge,

granbarkgnagare, mindre märgborre (gnag/kläckhål), blompraktbagge (gnag/kläckhål), vedskivlav, kolflarnlav, klippfrullania, kruskalkmossa och tunn flarnlav påträffats.

Mot havet sluttar klipporna brant och där berget vetter åt söder förekommer partier med ett varmt mikroklimat som gynnar många leddjur, exempelvis de båda värmeälskande spindelarterna ametistskimmerspindel och alfavargspindel. Delar av branterna är skogsbeklädda där tall är det dominerande trädslaget men där det också finns inslag av gran, ek och andra lövträd. I buskskiktet finns bland annat skogstry, en och rönn. På andra delar utgörs branterna av stora, öppna kuperade hållmarker och en variationsrikedom av hållkar, lodytor, stup, klyftor och skrevor.



Figur 6. Branter ner mot Lilla Värtan och stora områden med öppna hållmarker.

Fältskiktet i de öppnare branterna varierar beroende på markens pH och berggrund, från naturligt artfattiga miljöer på sur och näringsfattig silikatsten, med exempelvis tjärblomster, getrams, gullris, bergsyra och styvmorsviol, till stråk med kalkrika partier med större artrikedom. Här finns arter som slätterfibbla, tulkört, blodnäva, kungsmynnta, svartbräken, hällebräken. Även kalkgynnade kryptogamer såsom kruskalkmossa och stenorangelav förekommer.

Bevarandemål

Gammal senvuxen hållmarkstallskog med inslag av löv och gran. Skogen präglas av naturlig dynamik och naturliga processer. Det finns rikligt med gamla träd samt stående och liggande död ved i olika nedbrytningsstadier. Branterna är varierande trädklädda och öppna och solbelysta. Förekommande arter, såväl rödlistade som allmänna, som är knutna till biotopen ska bevaras och ges förutsättningar att finnas kvar på lång sikt.

Skötselåtgärder

Löpande åtgärder:

- Gammal tall kan på sikt friställas från yngre träd.

2. Blandskog

Beskrivning

Blandskogen finns i svackorna, insprängt i det stora området med hållmarkstallskog. Vid Annedal i en nordvärd slänt står en gammal barrblandskog med naturskogsqualitéer. Torra träd och liggande död ved är spridda i området. Centralt i reservatet utgörs blandskogen framför allt av tall med ett större inslag av gran och olika lövträd som exempelvis asp, björk, klibbal och ek. Ett litet kärr med björk och enstaka al ger området variation och tillför både stående och liggande död ved. Vid Oskarsberg mot gränsen till bebyggelsen på Stens Stures väg är trädskiktet glest och utgörs främst av yngre ek och asp, buskskikt saknas till stor del. Enstaka gran och äldre tall finns i utkanterna. I området finns lämningar efter en mindre sommarvilla som uppfördes på 1870 till 1880-talet. Den revs efter skadegörelse i slutet av 1950-talet. Husgrunderna är otydliga och det är främst bevarade prydnadsbuskar och de större ekarna som berättar om den tidigare bebyggelsen. En mindre odlingsyta som hörde till villan används idag som bollplan och är grusad. Arter som hittats i skötselområdet är bland annat grön aspvadbock (gnagspår), reliktböck (gnag/kläckhål), björksplintborre (gnag/kläckhål), talticka, lönnlav och blek stjärnmossa.



Figur 7. Ett mindre kärr centralt i blandskogsmiljö i reservatet.

Bevarandemål

Gammal och varierad blandskog med förekomst av tall, gran och olika lövträdsarter. Träd ska finnas i olika ålder och dimension. Ek och ekföryngring ska gynnas där det förekommer. Det ska finnas ett rikt inslag av död ved av olika arter och nedbrytningsstadier. Förekommande rödlistade arter och andra värdearter knutna till biotopen ska bevaras och om möjligt öka.

Skötselåtgärder

Restaureringsåtgärder:

- Äldre ek friställs, främst från gran och yngre lövträd.
- Grupper med gran kan glesas ut vid behov.
- Slyröjning kring husgrunderna för att tydliggöra dem i landskapet.

Löpande åtgärder:

- Ekar hålls friställda.
- Området vid Oskarsberg hålls fortsättningsvis öppet.

3. Lövskog

Beskrivning

Öster om parkeringen finns en tidigare inäga som utgörs av en varierad lövskog med ek, asp och björk. Trädskiktet är ungt till medelålders och har tidigare varit inväxt av gran vilket gör att buskskikt till stor del saknas. Åtgärder har genomförts under 2023 för att återväta delar av området, friställa ek och asp från framför allt gran samt skapa död ved genom veteranisering och högstubbar av asp. Ett antal dämmen har skapats i de diken som finns närmast parkeringen och även en större damm med syfte att hålla vatten en längre tid. På högre partier övergår området mer till hållmarkstallskog med tall, gran och enstaka ekar. På båda sidor om Apportvägen finns mindre alkärr med stående vatten. Norrut vid Utskogsvägen finns ett litet område med ung ek och asp där träden är trängda av granar. Ekarna har växt sig höga och har en del död ved i kronorna på grund av igenväxning.

Kring den öppna marken finns lövrika brynzoner. I söder domineras de främst av asp med inslag av bland annat sälk, björk och uppslag av hägg. I norr utgörs trädskiktet av unga ekar och asp. Där har två skogslindor planterats 2023. Buskskiktet är välutvecklat i den norra delen och utgörs av bland annat olvon, måbär, snöbär, hagtorn och slån. Längst i väster finns en ravin ner mot Lilla Värtan där vattnet från deponin rinner ut. Vattnet och slänten från utloppet ner till havet är kraftigt orangefärgade av föroreningar från deponin. Här växer varierande ung ek, lind, lönn, ask och hassel samt en del äldre klibbalar. I skötselområdet har bland annat ekticka, grön aspvedbock (gnagspår), myskbock och brun guldbagge (spillning) påträffats. Här finns även en lokal med jätteloka och vintergröna har spridit sig i norr vid motionsslingan.

Bevarandemål

Lövskog som domineras av främst ek, asp och björk. Området har inslag av gammal tall och gran. Lövträden hålls friställda från konkurrerande yngre träd för att bibehålla en luckig skog och arter som på sikt kan bilda ett buskskikt gynnas i områden där det saknas. Brynen ska vara vågformade med tillgång till stående död ved för att gynna insekter och fåglar. Mängden död ved ska öka. Blöta partier ska fortsättningsvis förekomma och sumpmiljöer gynnas. Dämmen underhålls och funktionen bibehålls över tid. Förekommande rödlistade arter och andra värdearter knutna till biotopen ska fortsättningsvis förekomma och om möjligt öka.

Skötselåtgärder

Restaureringsåtgärder:

- Friställ ekar från konkurrerande träd.
- Stamtäta partier med asp kan glesas ut.

Löpande åtgärder:

- Dämmen i diken öster om parkeringen underhålls så att vattennivån i diken och dammens funktion bibehålls.
- Röjningar av uppväxande gran och sly i brynet för att ta fram naturvärdesträd och gynna blommande och bärande arter görs vid behov.
- Utvalda lövträd som tillåts växa och bli gamla gynnas. Vid behov skapas mer död ved.
- Bekämpning av jätteloka.

4. Ädellövskog

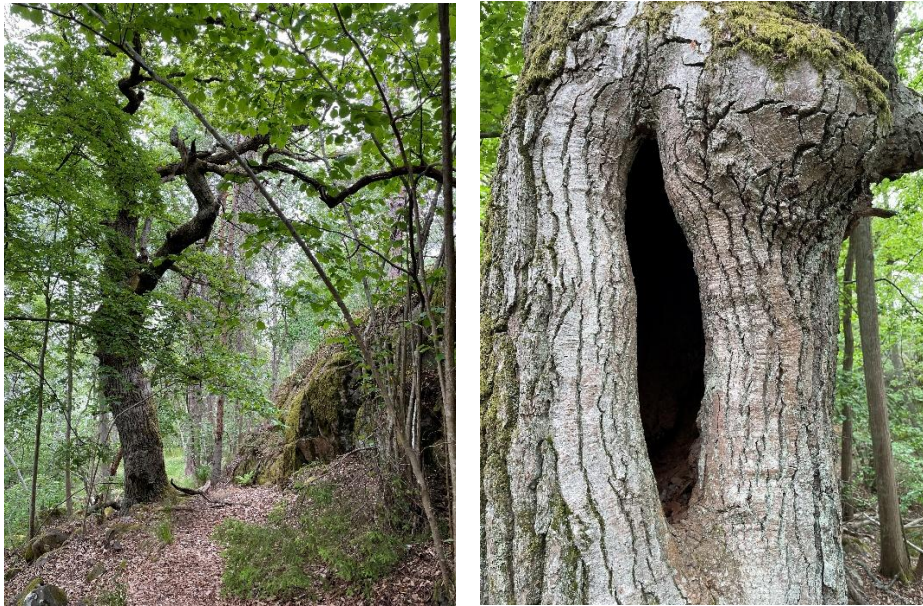
Beskrivning

Området utgörs av nordvända slanter och branter med mycket gammal och grov ek och skogslind. Här finns även en del asp, björk, tall och gran. Många av de gamla lövträden har håligheter med mulm. På grund av att många träd under lång tid har stått trängda av annan växtlighet finns gott om död ved, både stående och liggande. I söder finns en klippbrant med gott om fuktiga lodytor. Den nästan lodräta bergväggen används idag för klättring och är vid lederna renborstad från lavar och mossor. I busk- och fältskikt återfinns arter som är typiska för ädellövskogen såsom hassel, skogstry, lundgröe, liljekonvalj, vitsippa, blåsippa och gökärt. Området är del av en större nyckelbiotop.

Centralt i området finns en grusstrand vid Lilla Värtan med lämningar efter tre rivna sommarvillor som uppfördes på 1870 till 1880-talet. Platsen kallades Vikingsborg och villorna nåddes med ångbåt. Vid stranden ligger rester efter en gjuten brygga och en husgrund efter en strandstuga. Intill ligger en brunn med betonglock. Från stranden leder två stensatta gångar upp till platserna för villorna. Gångarna är mycket väl uppbyggda av bearbetade större naturstenar och fortfarande i gott skick. Cirka 100 meter söderut ligger grunden efter ytterligare en villa, Toppnyddan, som omges av kulturpräglad flora. Där finns

också rester efter en trädgård med bland annat körsbärsträd, syrenbuskar och andra prydnadsbuskar.

Inom området har flera naturvårdsarter påträffats, bland annat hasselticka, ekticka, rutskin, rödbrun blekspik, traslav, bredbandad ekbarkbock, skeppsvarvsfluga och brun guldbagge.



Figur 8. Ädellövmiljöer med hålträd vid Vikingsborg.

Bevarandemål

Ädellövskog där mycket gammal ek och skogslind dominerar i trädskiktet. Hålträd och död ved ska förekomma i riklig mängd. Lövträden ska hållas friställda från konkurrerande yngre träd. Hassel ska finnas i buskskiktet. Kulturhistoriska stigar och kulturlämningar ska vara välskötta och synas i landskapet. Arter knutna till gamla ädellövträd ska ges förutsättningar att finnas kvar och om möjligt öka i området.

Skötselåtgärder

Restaureringsåtgärder:

- Gammal ek och skogslind friställs främst i den östra delen. Det är i första hand yngre gran som växer upp under de gamla träden som bör fällas eller ringbarkas.
- Hasselbuketter gynnas.
- Trädgårdsväxter som förknippas med kulturmiljön hålls i begränsade bestånd så att de inte sprider sig i reservatet.
- Stenar som fallit ner från husgrunder sätts tillbaka.
- Brunnen vid ångbåtsbryggan säkras.
- Den gjutna trappan som leder upp till utsiktsplatsen i väster lagas och en handledare sätts upp.

Löpande åtgärder:

- Gran och yngre lövträd som växer upp nära de gamla ädellövträden hålls efter.
- De stensatta stigarna och den stensatta terrassen vid vattnet kontrolleras regelbundet, stenar som fallit bort ställs tillbaka.
- Slyröjning görs i och i anslutning till husgrunderna och landskapselementen för att hindra att de inte ytterligare skadas.

5. Öppen mark

Beskrivning

Större delen av området utgörs av en öppen välklippt gräsmark med en liten grusplan i norr och ett inhägnat område för agility i öster. Marken arrenderas av Nacka Brukshundsklubb för kursverksamhet, träning och tävling. I området ingår också en brynzon i väster.

Gräsmarken var tidigare odlingsmark som tillhörde Kärrdalen, en mindre gård eller torp som uppfördes på 1870 till 1880-talet och sedan revs på 1950 till 1960-talet. Odlingsmarken har efter det använts som deponi och idag hålls marken öppen genom att den nyttjas för brukshundsklubbens verksamhet. På grund av att området är en deponi är husgrunder och andra lämningar otydliga då marken till stor del består av fyllnadsmassor. De tydligaste spåren efter bebyggelsen är kulturpräglad växtlighet som sälg, nyponros, fläder, spirea och schersmin. Användningen av området som deponi har resulterat i att markerna innehåller föroreningar och vattnet som rinner ut mot Lilla Värtan är tydligt rostfärgat. Åtgärder kommer behövas för att säkerställa att deponin inte läcker föroreningar. Schakt bör inte förekomma inom deponiområdet.

Bevarandemål

Området hålls fortsättningsvis öppet utan bebyggelse och husgrunderna tydliggörs i landskapet. Läckage från deponin åtgärdas.

Skötselåtgärder

Löpande åtgärder:

- Området hålls fortsättningsvis öppet.
- Slyröjning görs vid husgrunderna för att göra dem tydligare.

6. Marin miljö

Beskrivning

Strandlinjen är fri från anläggningar och består i huvudsak av branta hällar med undantag för några mindre sand- och grusstränder vid Kärrdalen och Vikingsborg. Bottnarna är i regel brant sluttande och når snabbt ett djup på 10 till 15 meter. De karakteriseras av främst av hällar eller sten och block på sand och grus. På grund av den hårt trafikerade farleden har stränder och botten erosionsskador. Viken vid Kärrdalen är beskuggad av lövträd och saknar övervattensvegetation. Strax utanför land domineras bottnarna av sand och sluttar

sedan brant för att snabbt nå 10 meters djup. Sandstränderna vid Vikingsborg ligger i norrläge och är mycket utsatta för vågexponering. Även här saknas övervattensvegetation. Den marina miljön i reservatet bedöms som artfattig och lek- och uppväxtområden för fisk saknas. Utanför Kärrdalen finns ett fartygsvrak inom reservatet.



Figur 9. Liten sten- och sandstrand vid Vikingsborg.

Bevarandemål

Strandlinjen behålls naturlig utan anordningar. Läckaget ut i havet från deponin vid Kärrdalen åtgärdas.

Skötselåtgärder

Löpande åtgärder:

- Stränder rensas från skräp som flyter i land.

Friluftsliv och anordningar för besökare

Viktig närmatur med höga upplevelsevärden

Naturreservatet är betydelsefullt för de närboendes vardagsrekreation och är även ett populärt besöksmål för mer långväga besökare. Den varierade naturen med gammal skog och storslagna vyer erbjuder en mångfald av upplevelsevärden och möjligheter till aktiviteter. Utsikten och mötet med havet är något som uppskattas av många och sommartid är bad från klipporna populärt. Rofyllighet lyfts också som en stor tillgång, även om området är populärt är det sällan någon trängsel. Den kuperade terrängen gör att det går att hitta relativt tysta platser i dalgångarna och fridfulla utsiktsplatser högst uppe på hållmarkerna. Naturområdet nyttjas även för olika former av orientering.

Entréer

Naturreservatets huvudentré ligger centralt i området vid slutet av Apportvägen där det finns en parkering som delas med Nacka brukshundsklubb. En reservatsskylt kommer placeras i anslutning till parkeringen och förslagsvis kan även en cykelparkering anordnas. Utöver huvudentrén finns ett par mindre entréer in i området där enklare skyltar sätts upp.

Vandringsleder och stigar

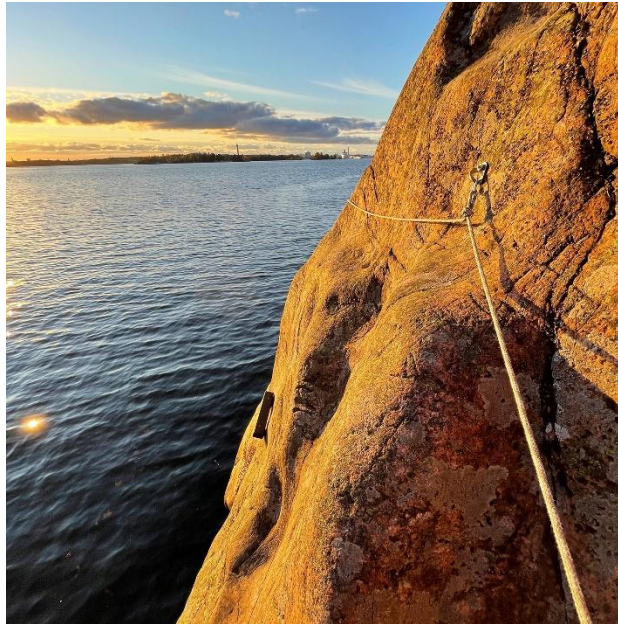
Genom området löper ett nätverk av mindre stigar som möjliggör promenader, löpturer och upptäcktsfärder i naturen. Ett kort belyst motionsspår utgår från parkeringen vid naturreservatets huvudentré. Spåret i skogen är drygt 400 meter långt och går att koppla ihop med grusvägen tillbaka till parkeringen för att skapa en sammanhängande slinga. En längre vandringsled planeras utmed Nackas norra kust med startpunkt vid reservatets norra entré. Leden är tänkt att fortsätta genom Nyckelvikens naturreservat och vidare mot Svindersviken.

Utsiktsplatser och rastplatser

Från klipporna och hållmarkerna erbjuds magnifika vyer över Stockholms inlopp, Lidingö och innerstadens siluett. Vid några av utsiktsplatserna kan bänkbord placeras ut för att ge besökare möjlighet att stanna upp och njuta av vyerna. En eldplats föreslås anläggas nere vid stranden, intill husgrunderna från sommarvillorna vid Vikingsborg. En mer lättillgänglig eldplats kan också komma att anläggas vid Kärrdalen, i slutet av Apportvägens förlängning, efter utredning om den föreslagna platsen är lämplig med hänsyn till den intilliggande deponin.

Klättring

Det dramatiska landskapet erbjuder, utöver storslagna vyer över Stockholms inlopp, också goda förutsättningar för klättring. Klättring har bedrivits i området sedan 1980-talet men klipporna har utvecklats alltmer under de senaste åren och kommit att bli ett av Stockholmsområdets mest uppskattade områden för klättring. Klättring sker vid tre olika delområden; Kärrdalen, Sjöklippan och Vikingsborg som tillsammans i klätterkretsar går under namnet Nyckelviksberget och omfattar runt 100 olika klätterleder (se karta, bilaga 2 till beslutet). De olika klipporna erbjuder variation i lutning, stil och vyer, och sammantaget finns det något för såväl erfarna klättrare som nybörjare och barn. Kännetecknande för klättringen i området är framför allt att det finns många lätta bultade leder för sportklättring vilket inte minst uppskattas och nyttjas för lägerverksamhet och barngrupper. Vid Kärrdalens huvudvägg finns en travers med ett fast rep som löper från stranden utmed hela bergväggen, ett par meter ovanför vattenytan. Det fasta repet kan användas för att ta sig ut till lederna längre ut på klippan. För att möjliggöra åtkomst till klätterklippan vid utloppet från deponin behöver en enklare permanent trapp- och spånglösning anläggas.



Figur 10. Bild från traversen som går längs med Kärrdalens huvudvägg.

Hundverksamhet

I området finns en lång historik av hundverksamhet med brukshundsklubb och hunddagis. De öppna gräsytorna vid Apportvägens slut arrenderas av brukshundsklubben för träning och tävling. Hundklubbens och hunddagisets lokaler ligger precis utanför naturreservatet.

Tillgänglighet

Reservatet är delvis brant, framför allt vid stränderna med branta klippor som stupar ner i vattnet, och i partier förhållandevis svårtillgängligt men i områdets centrala delar är terrängen mer låglänt och plan. Utmed de öppna gräs- och grusytorna löper en grusväg som övergår i en något smalare grusad stig sista biten fram till en öppen plats med utsikt över vattnet. Den grusade stigen kan upprustas för att öka tillgängligheten till utsiktsplatsen och göra det framkomligt för den som kommer med exempelvis rullstol eller barnvagn. Om en eldplats anläggs vid utsiktsplatsen finns möjlighet att ge även denna en högre grad av tillgänglighetsanpassning.

Bevarandemål

Målet är att bevara ett tätortsnära naturområde för vardagsrekreation och friluftaktiviteter. Entréer, anordningar och information ska vara i gott skick och förhöja besökarens upplevelser. Området ska ha en vildmarkskaraktär med färre anordningar än det intilliggande naturreservatet i Nyckelviken och erbjuda storslagna naturupplevelser med vackra vyer, gammelskog och en känsla av orördhet. Det ska finnas möjlighet till olika friluftaktiviteter som klättring, vandring och löpning. En uppmärkt vandringsled ska genomkorsa området i nordsydlig riktning. Längs leden ska områdets varierade naturmiljöer, intressanta kulturhistoria och storslagna utsikt kunna upplevas. Delar av reservatet ska vara fria från anordningar och utmärkta stigar för att erbjuda en känsla av orördhet och lugna

platser för avkoppling. Det ska vara enkelt att ta sig till området till fots och med cykel, finnas tydliga kopplingar till kollektivtrafik samt fortsatt vara möjligt att parkera vid huvudentrén.

Skötselåtgärder

Istandsättningsåtgärder:

- Informationsskyltar med beskrivande text om reservatet och kartor tas fram och sätts upp enligt karta över anordningar för friluftsliv eller där det anses lämpligt.
- En vandringsled märks upp från reservatets norra entré till områdets södra gräns, med möjlighet att fortsätta vandringen vidare i Nyckelvikens naturreservat.
- En enkel långsgående spång anläggs utmed bäcken vid klätterklippan ”Södra ravinen”.
- Bänkar, bänkbord eller enklare sittplatser kan placeras ut vid några utsiktsplatser, längs med större stigar för att öka tillgängligheten, vid entréer eller där reservatsförvaltaren anser att det är lämpligt.
- Eldplats och vedförvaring anläggs enligt karta över Anordningar för friluftsliv eller där reservatsförvaltaren anser att det är lämpligt.
- Cykelställ med möjlighet att låsa fast cykel anläggs där reservatsförvaltaren anser att det är lämpligt.
- Soptunna placeras vid huvudentrén.

Löpande åtgärder:

- Gränsmarkering underhålls vid behov.
- Informationstavlor, vägvisningsskyltar, spänger, markerade stigar och leder, eldplatser, sittplatser och andra anläggningar ses över kontinuerligt och rengörs och repareras vid behov.
- Ved fylls på vid behov.
- Markerade stigar och leder hålls fria från nedfallna träd eller grenar. De nedtagna träden lämnas som död ved intill platsen där de fallit.
- Stigar som utsätts för hårt slitaget kan förstärkas med flis eller spänger i syfte att bevara naturvärden och kanalisera besökare för att begränsa slitaget i naturmarken.
- Skräp, klotter och dumpningar tas omhand löpande.
- Beläggning, belysningsstolpar och armaturer i motionsspåret underhålls.

Jakt & fiske

Jakt och fiske regleras inte i reservatsföreskrifterna.

Utmärkning av reservatets gräns

Utmärkning av reservatgränsen ska utföras snarast efter att reservatet vunnit laga kraft och i enlighet med Naturvårdsverkets anvisningar.

Dokumentation och uppföljning

Genomförda skötselåtgärder i reservatet dokumenteras och följs upp löpande. Vid behov kan inventeringar och provtagningar genomföras för att följa upp förändringar av naturförhållanden och naturvärden i reservatet.

Revidering

Skötselplanen gäller tills vidare, men bör ses över och revideras vid behov. Om inte tidigare kan det vara lämpligt att revidera skötselplanen cirka vart 15:e år.

Källförteckning

Artdatabanken, Sveriges lantbruksuniversitet. Artfakta - artbestämning.

<https://artfakta.se/artbestamning>.

Artdatabanken, Sveriges lantbruksuniversitet. Artportalen. <https://www.artportalen.se/>, 2026-03-10.

Berg, E., Almkvist, B., Andersson, M., Wester, J. 2025. Feromonbaserad inventering av bredbandad ekbarkbock och raggbock. Väg & Miljö i Karlstad AB.

Bovin, M. 2020. Grön infrastruktur i Nacka kommun och ekologiska samband för arter knutna till gammal ädellövskog och gammal barrskog. WSP och Nacka kommun.

Eklund, S. 2016–2019. Digital skogsskötselplan till Nacka kommun. Skogsstyrelsen.

Enkät/Medborgardialog genomförd under oktober-november 2025

Hammarström, O., Bengtsson, O., Vicente, R. och Albeck, A. 2025. Naturvärdesinventering Nacka 2024 – Skuru. Pro Natura.

Nacka kommun. 2025. Landskapskaraktärsanalys Nacka 2025. Planeringsunderlag.

Kruusi, J. 2026. PM Kulturmiljö. Nacka kommun.

Nitare, J. 2019. Skyddsvärd skog – Naturvårdsarter och andra kriterier för naturvårdsbedömning. Jönköping, Skogsstyrelsen.

Sveriges geologiska undersökning. Kartvisaren Jordarter 1:25 000-1:100 000.

Sjöberg, A. 2025. Marin naturvärdesinventering (NVI), Nacka kommun 2025. Naturvatten i Roslagen AB.

Skogsstyrelsen. 2001. Information om objekt med naturvärde N 2735-2001. Skogsstyrelsen.

Skogsstyrelsen. 2001. Registrerad nyckelbiotop N 2749-2001. Skogsstyrelsen

Region Stockholm. 2018. Regional utvecklingsplan för Stockholmsregionen. RUF 2050 Europas mest attraktiva storstadsregion. Rapport 2018:10. Regionledningskontoret, Region Stockholm, Stockholm.

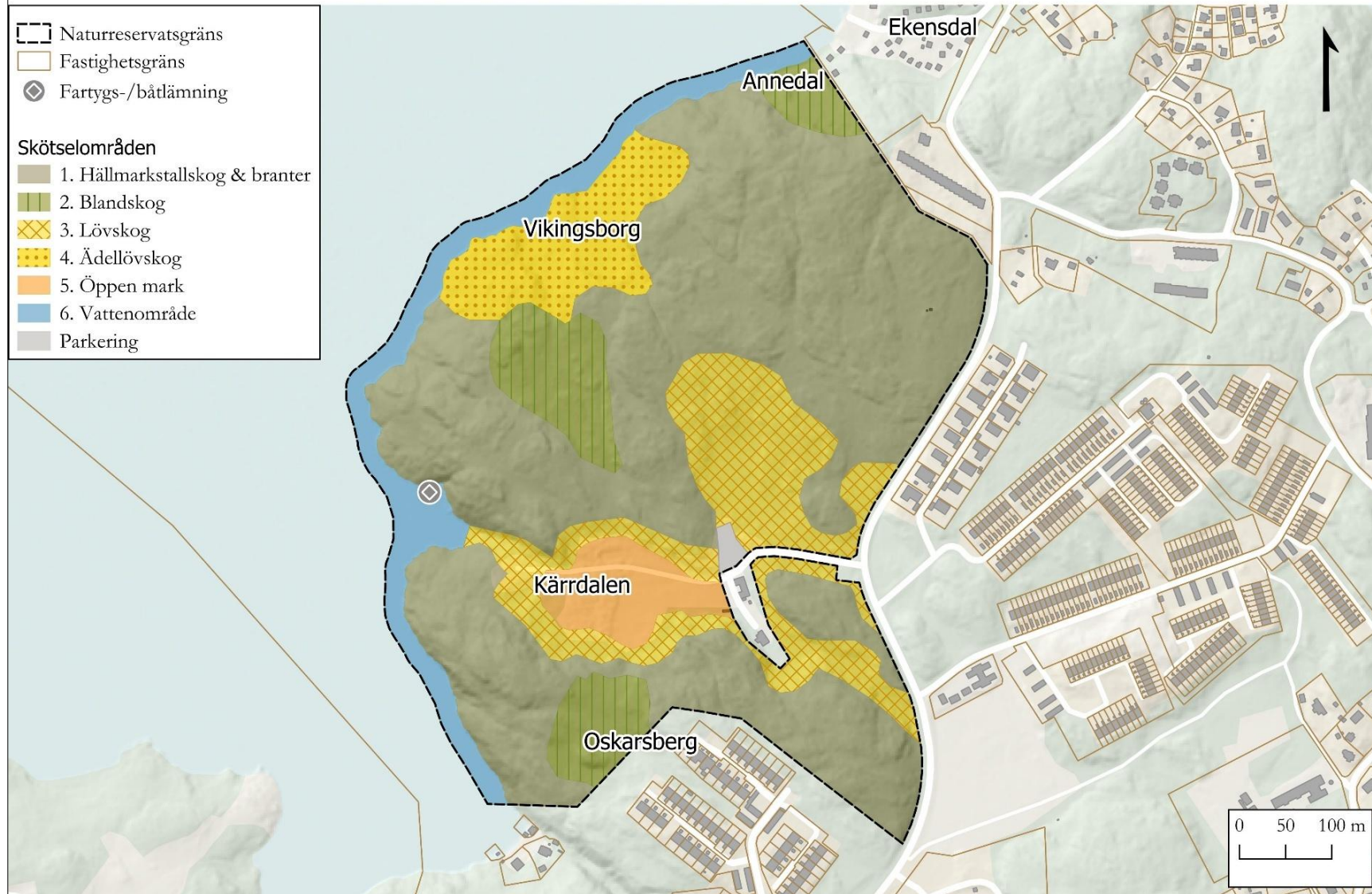
Riksantikvarieämbetet. Fornsök. <https://www.raa.se/hitta-information/fornsok/>, 2026-03-13.

Skötselområden



-  Naturreservatsgräns
-  Fastighetsgräns
-  Fartygs-/båtlämning

- Skötselområden**
-  1. Hällmarkstallskog & branter
-  2. Blandskog
-  3. Lövskog
-  4. Ädellövskog
-  5. Öppen mark
-  6. Vattenområde
-  Parkering



Anordningar för friluftsliv



Beslut och skötselplan har upprättats av Nacka kommun under 2026. Medverkande har varit Anna Herrström, Stella Malmgren, Johannes Kruusi och Sandra Ermalm (Nacka kommun). Kartor har tagits fram av Anna Herrström och Stella Malmgren. Beskrivningar av naturmiljön i beslut och skötselplan har hämtats från Pro Naturas naturvärdesinventering från 2024, Skogsstyrelsens skötselplan 2016-2019 samt från den marina inventeringen som utförts 2025 av Naturvatten i Roslagen AB.

Foto: Framsida beslut och figur 6 i skötselplanen Jason Hu.
Framsidan skötselplanen och figur 5 och 7-9 Anna Herrström. Figur 10 i skötselplanen Stella Malmgren.

2026-04-29

SAMRÅDSHANDLING
Dnr NTN-2026-00167
Dnr KFKS XXXX/XXX

Datum: XX

Dnr: KFKS XXXX/XXX

Hur man överklagar

Kommunens beslut kan överklagas. Överklagan ska vara skriftlig och ställd till Länsstyrelsen i Stockholms län men skickas till Nacka kommun på postadress: Registrator, Nacka kommun, 131 81 Nacka. Överklagan kan också skickas via e-post till registrator@nacka.se. Överklagan ska ha inkommit senast tre (3) veckor från den dag klaganden fick del av beslutet. Klaganden anses ha fått del av beslutet den dag kungörelsen varit införd i ortstidningen alternativt den dag klagande undertecknat delgivningskvitto eller mottagningsbevis.

Av överklagan ska det tydligt framgå vilket beslut det är som överklagas samt hur och varför beslutet ska ändras. Överklagan ska undertecknas med namn, adress, telefonnummer och ärendets diarienummer, KFKS XXXX/XXX.